

# **CoCoDaPhone**

# **Personal**

# **Installation Manual**

---

## 目次

<b>.Javaインストールについて</b>	<b>2</b>
1.前提条件	
2.Javaのインストール	
<b>.JMFインストールについて</b>	<b>6</b>
1.前提条件	
2.JMFのインストール	
<b>.CoCoDaPhone Personalインストールについて</b>	<b>10</b>
1.前提条件	
2.CoCoDaPhone Personalのインストール	
3.ActiveXの登録	
<b>.CoCoDaPhone起動と終了方法について</b>	<b>11</b>
1.前提条件	
2.CoCoDaPhone Personalの起動方法	
3.CoCoDaPhone Personalの終了方法	

## .Javaインストールについて

### 1. 前提条件

- ・インストールの対象となるパソコンにJ2RE または Java 2 SDK (J2DK) がインストールされていない事を前提とします。
- ・本章に掲載されている、J2REダウンロードURL及びイメージ、ダウンロードファイル名は2005年6月14日時点の物でありこの限りではありません。

### 2. Javaのインストール

1. 下記のURLよりダウンロードページを開きます。

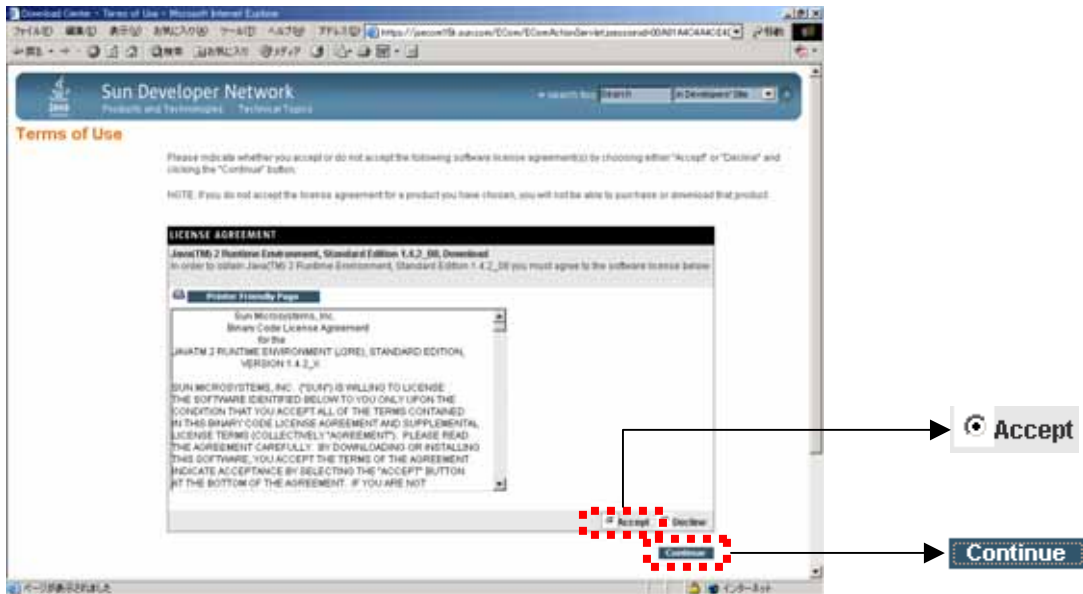
<http://java.sun.com/j2se/1.4.2/download.html>

2. 表示されたダウンロードページより点線で囲まれた部分を選択します。

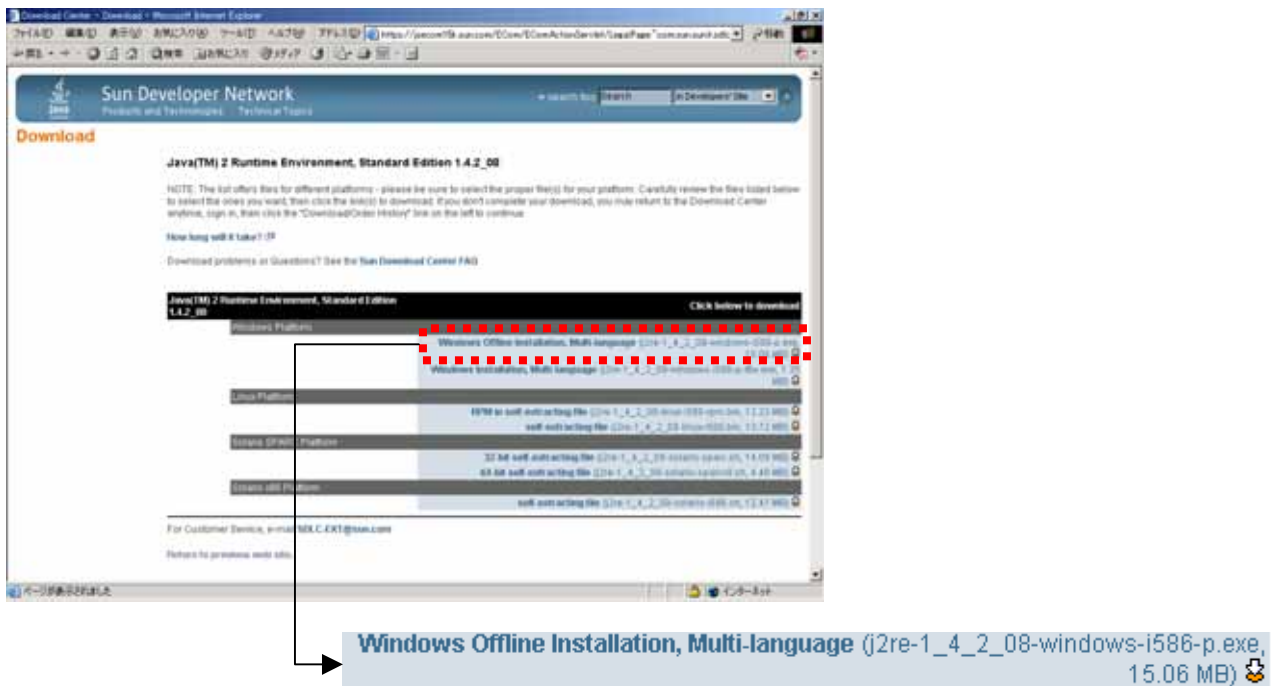


Download J2SE JRE

3.使用許諾書に同意されましたらAcceptを選択しContinueを押して下さい。

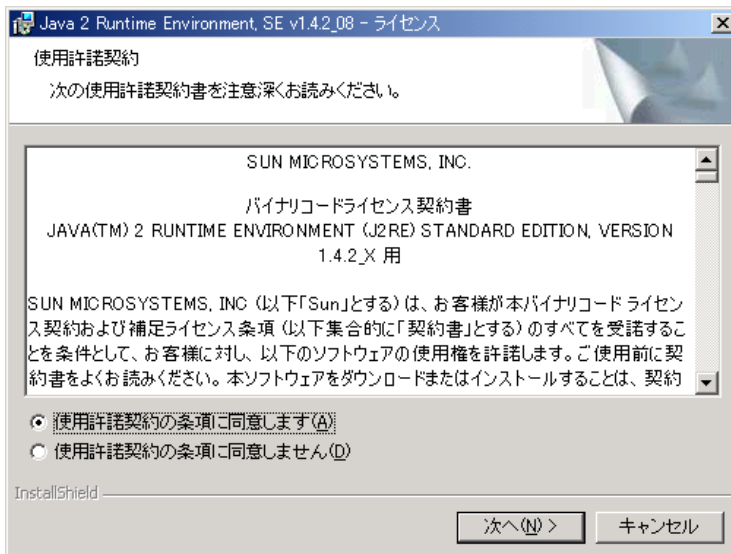


4.点線で囲まれた部分を選択するとインストーラのダウンロード開始されます。

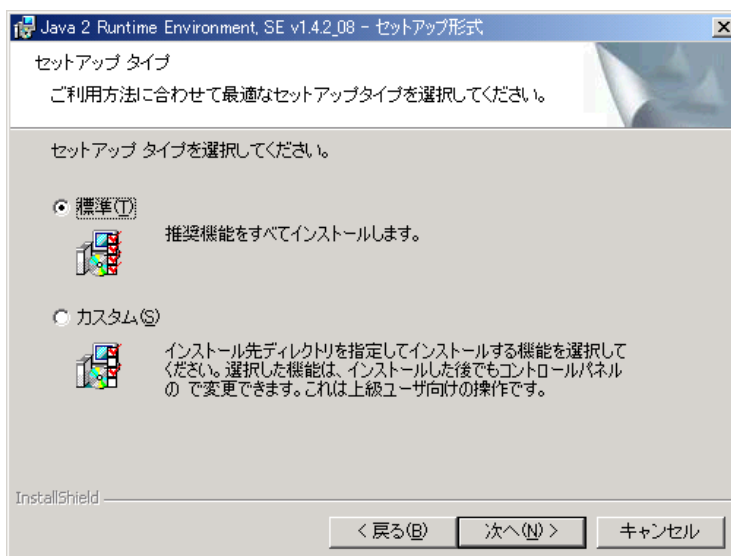


5.ダウンロードした  **j2re-1\_4\_2\_08-windows-i586-p.exe**を実行しインストールを開始します。

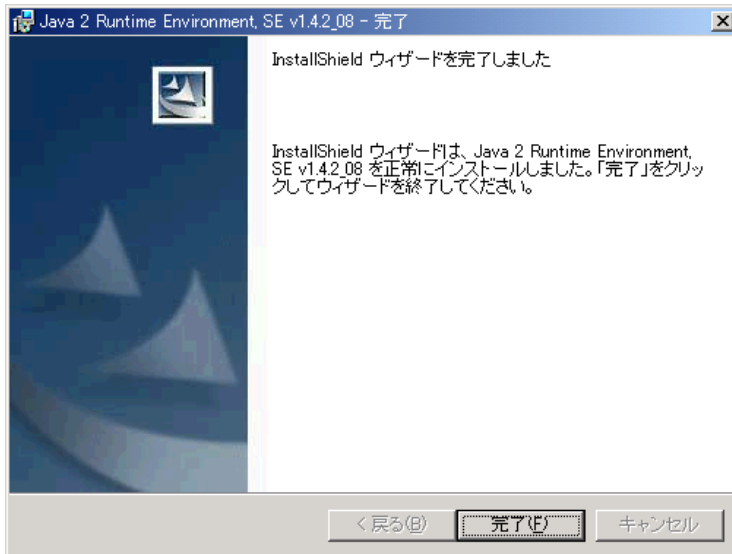
6.使用許諾契約に同意されましたら「使用許諾契約の条項に同意します(A)」を選択し[次へ(N)>]を押して下さい。



7.[標準(T)]を選択し[次へ(N)>]を押して下さい。 [次へ(N)>]を押すとインストールが開始されます。



8.インストールが終了しましたら[完了]ボタンを押して下さい。



9.以上でJavaのインストールは終了です。

## .JMFインストールについて

### 1.前提条件

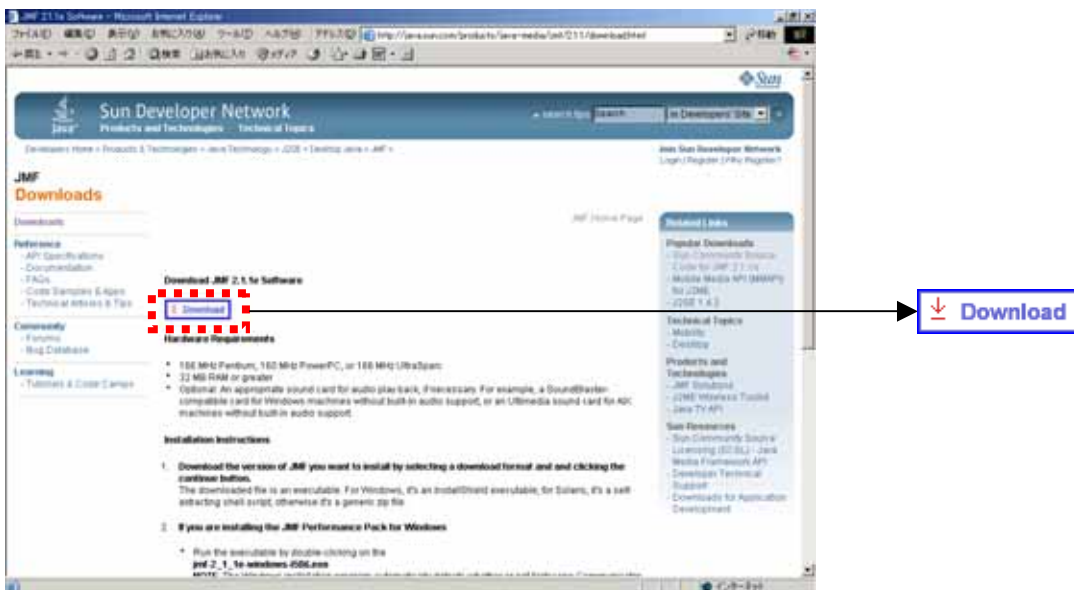
- ・インストールの対象となるパソコンにJMFがインストールされていない事を前提とします。
- ・本章に掲載されている、JMFダウンロードURL及びイメージ、ダウンロードファイル名は2005年6月14日時点の物でありこの限りではありません。

### 2.JMFのインストール

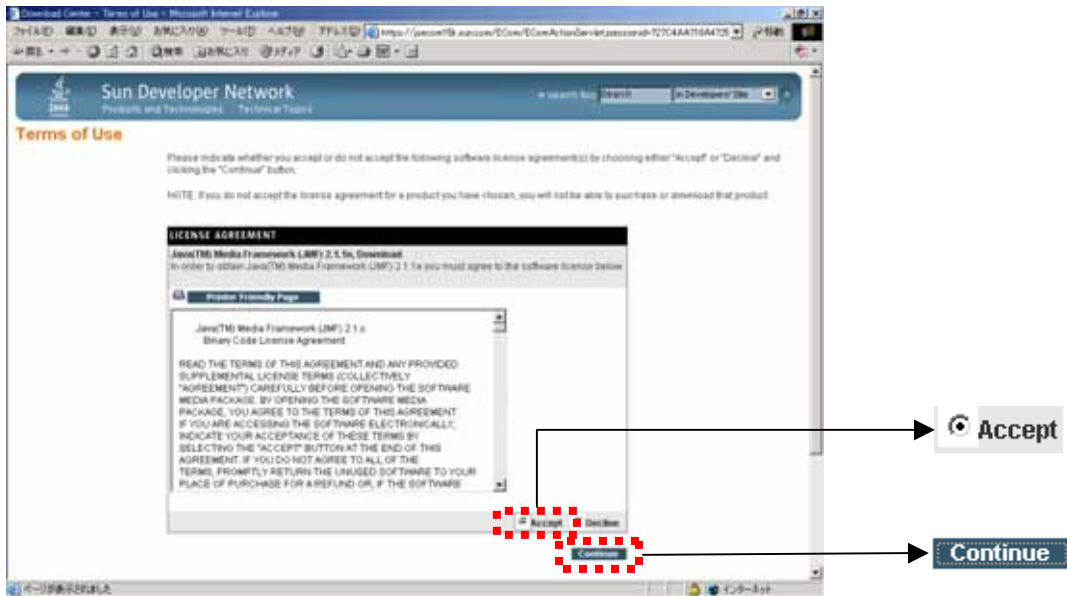
1. 下記のURLよりダウンロードページを開きます。

<http://java.sun.com/products/java-media/jmf/2.1.1/download.html>

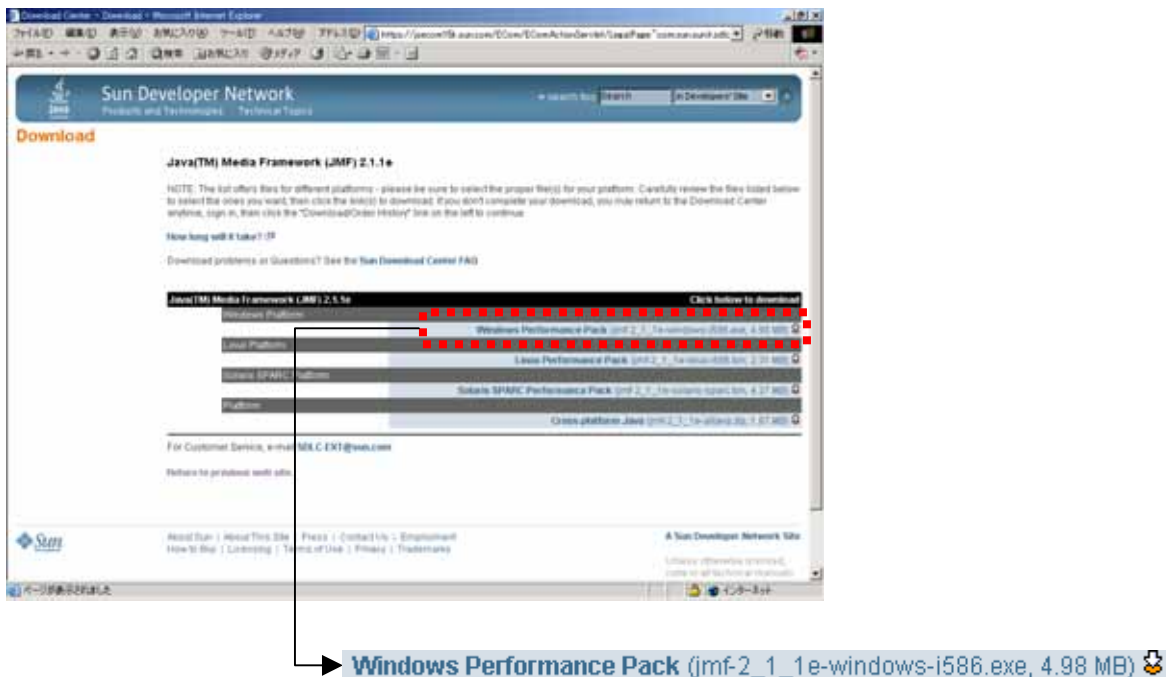
2. 表示されたダウンロードページより点線で囲まれた部分を選択します。



3.使用許諾書に同意されましたらAcceptを選択しContinueを押して下さい。

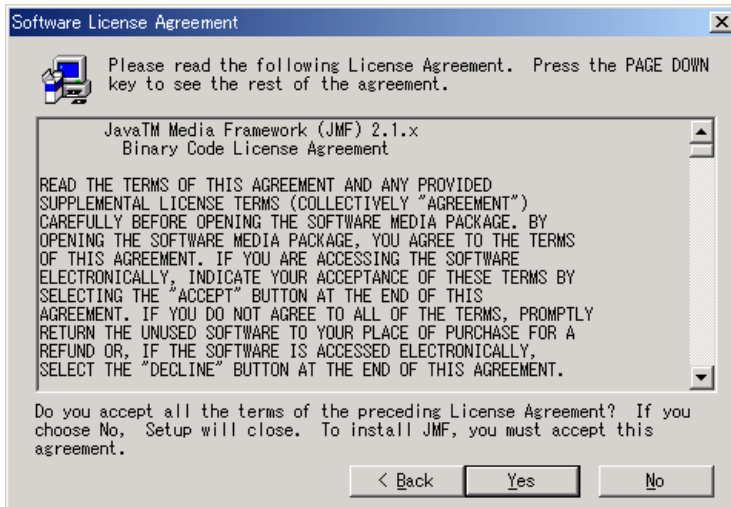


4.点線で囲まれた部分を選択するとインストーラのダウンロード開始されます。

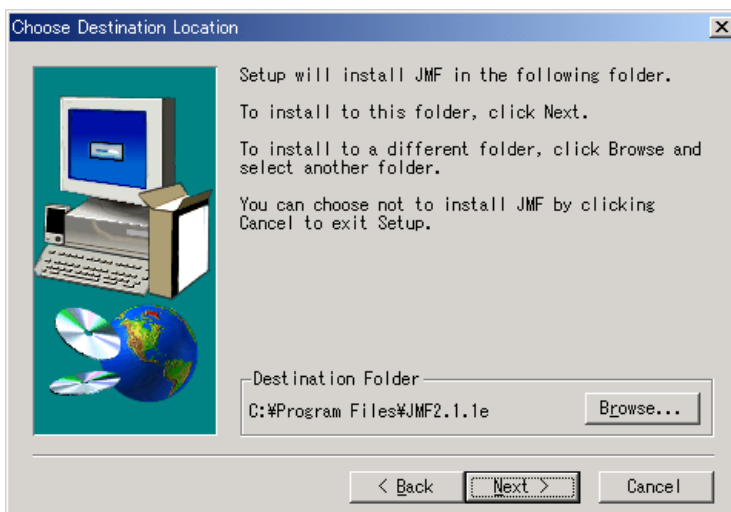


5.ダウンロードした  **jmf-2\_1\_1e-windows-i586.exe**を実行しインストールを開始します。

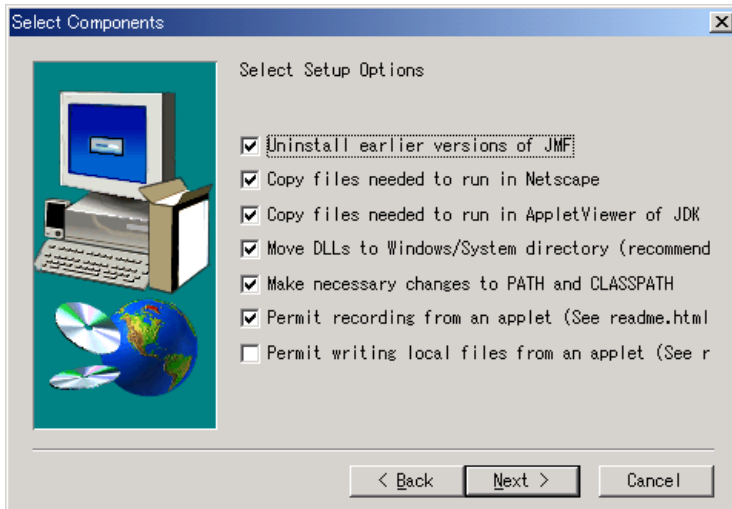
6.使用許諾書に同意されましたら[Yes]を押して下さい。



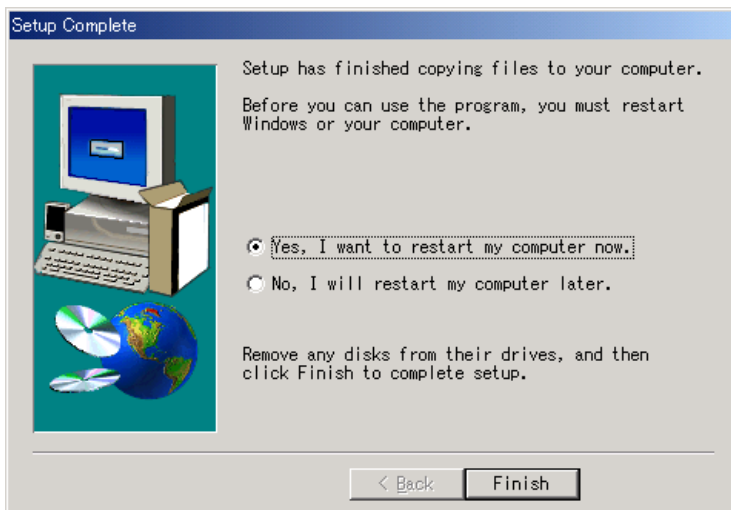
7.インストール先がよろしければ[Next >]を押して下さい。



8. [Next >]を押して下さい。[Next >]を押すとインストールが開始されます。



9. [Yes, I want to restart my computer now.]を選択して[Finish]を押して下さい。  
[Finish]を押すとパソコンが再起動されます。



10. 以上でJMFのインストールは終了です。

## .CoCoDaPhone Personalインストールについて

### 1.前提条件

- ・インストールの対象となるパソコンにCoCoDaPhone Personalがインストールされていない事を前提とします。
- ・本章ではC:¥をインストール先とします。
- ・お使いになる、圧縮、解凍ソフトウェアによってはこの限りではありません。
- ・お使いになる、OSによって表示されるメッセージが異なる場合があります。

### 2.CoCoDaPhone Personalのインストール

1.ダウンロードした圧縮ファイルを解凍し解凍した物をC:¥の配下にコピーします。

2.C:¥CoCoDaPhoneP(Ver1.1.0)¥CoCoDaPhoneP¥CoCoDaPhoneP.xmlをメモ帳等のエディタで開きます。

3.以下に記載する設定ファイルの変更点は必要最低限の物を記載しています。

詳しくは、C:¥CoCoDaPhoneP(Ver1.1.0)¥Doc¥設定ファイルについて(Personal).pdfを参照ください。

-変更箇所-

<ProxyServer Address="10.100.10.150" Port="5060" />

SIP ServerのIPアドレスとポート番号を変更してください。

<PRIUAINFO Extension="21207" UserId="21207" Password="password" />

レジストする内線番号、ユーザID、パスワードを設定してください。

<REMUA Name="20206"/>

CoCoDaPhoneで制御するUAのユーザIDを設定してください。

<DisplayName Name="21207"/>

発信先に通知するディスプレイネームを設定してください。

<RegisteServer Address="10.100.10.150" Port="5060" Interval="3600" Enabled="true"/>

レジストを行なうIPアドレス、ポート番号を指定してください。

### 3.ActiveXの登録

1.C:¥CoCoDaPhoneP(Ver1.1.0)¥ActiveX¥InstallActiveX.batを実行します。

実行すると図1のメッセージが表示されますので、[OK]を押して下さい。

次に図2のメッセージが表示されますので、[OK]を押して下さい。



図1



図2

2.以上で作業終了です。

## .CoCoDaPhone Personal起動と終了方法について

### 1.前提条件

- ・本章ではC:¥をインストール先とします。
- ・お使いになる、OSによって表示されるメッセージが異なる場合があります。
- ・Java、JMF、CoCoDaPhoneのインストール及び設定がされている事を前提とします。

### 2.CoCoDaPhone Personal起動方法

1.C:¥CoCoDaPhoneP(Ver1.1.0)¥CoCoDaPhoneP¥CoCoDaPhoneP.jarを実行します。

2.正常に起動すると以下の画面が表示されます。



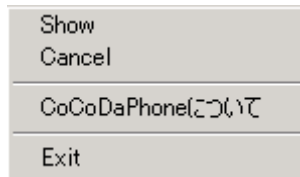
3.正常に起動するとタスクトレイに  が表示されます。

タスクトレイのアイコンが  のように表示された場合は、レジストリが出来ていない事を表します。

### 3.CoCoDaPhone Personalの終了方法

1.タスクトレイに表示されたアイコンを右クリックします。

2.表示されたメニューより[Exit]を選択します。



3.終了の確認メッセージが表示されますので[OK]を押して下さい。



CoCoDaPhone Personal  
Installation Manual

2005年6月15日  
発行

第一版発行  
株式会社CO CO·WA·DO CO

本製品およびマニュアルの一部または全部の無断転載、無断複写を禁止いたします。  
当マニュアルの内容は予告なく変更することがあります。